



東京水道株式会社
技術系採用案内

目次

- 1 企業スローガン / 経営理念
- 2 目次
- 3 社長挨拶 / 会社概要 / 組織図 / 業務移転の経緯
- 5 事業規模
- 6 これからの東京水道
- 7 東京水道の事業
- 8 お客さまサービス事業
- 9 ソリューション推進事業
- 11 水道技術事業
- 12 水道技術系業務領域
- 13 設計業務
- 15 工事監督業務
- 17 維持管理業務
- 19 給水装置業務
- 21 運転管理・維持保全業務
- 23 水質管理業務
- 25 森林管理業務
- 27 研修制度 / キャリアパス
- 29 給与 / 待遇 / 労働条件
- 30 福利厚生
- 31 社員データ
- 33 アピールポイント / 選考情報

命を守り育む「水」を通じて、豊かな未来を。

東京水道株式会社は、
水道施設の整備や維持管理などの技術系現場業務、
コールセンターの運営、水道料金の徴収などのお客さま対応業務、
ITサービス業務など、東京の水道事業のほぼすべての範囲を一社でカバーする
「日本最大級の水道トータルサービス会社」です。

当社は、東京都が出資する安定性の高い企業です。
また、東京都水道局が行っている現場系業務の大半を
当社へ移転する方針が示されており、
これまで以上に事業規模が拡大する成長性のある企業です。

首都東京の都民生活と都市活動を支えるため、
高い倫理観を持った人材の育成と、
これまでに現場で培った技術・ノウハウの継承を進め、
将来にわたり安全でおいしい水を安定的に供給し続けてまいります。

私たちとともに、東京の水道を最前線で支え、
活気ある豊かな未来の社会づくりに貢献していく仲間を
心からお待ちしております。

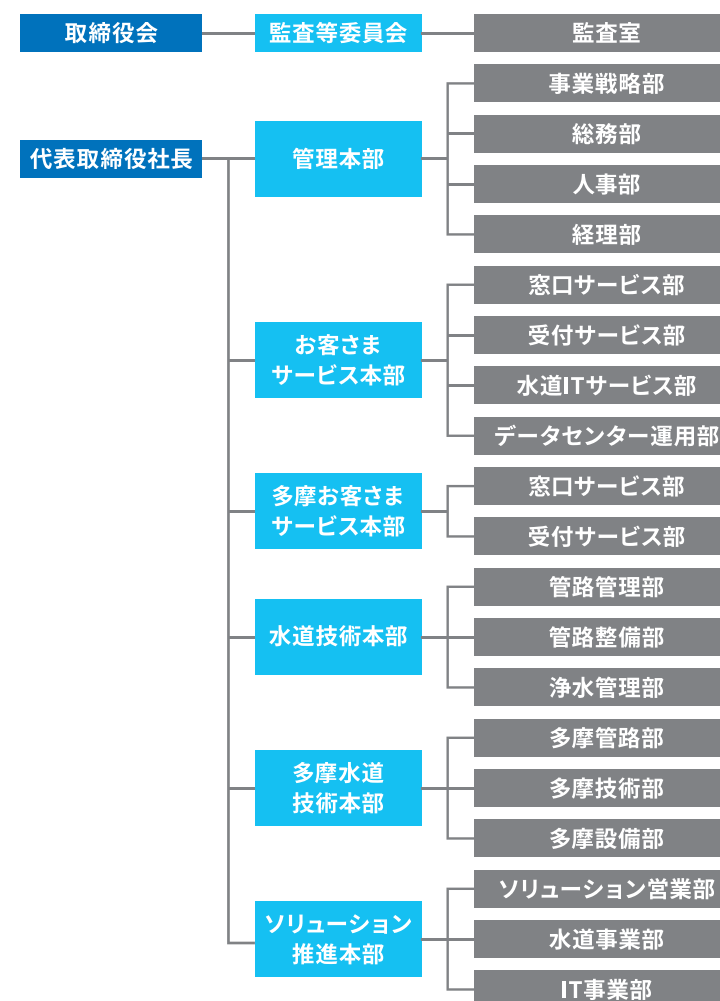
代表取締役社長
野田 数



会社概要

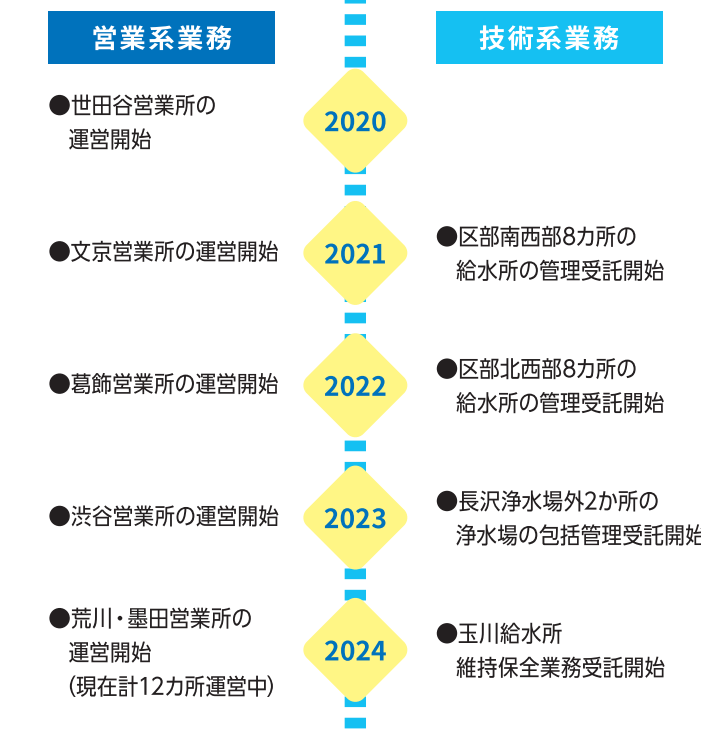
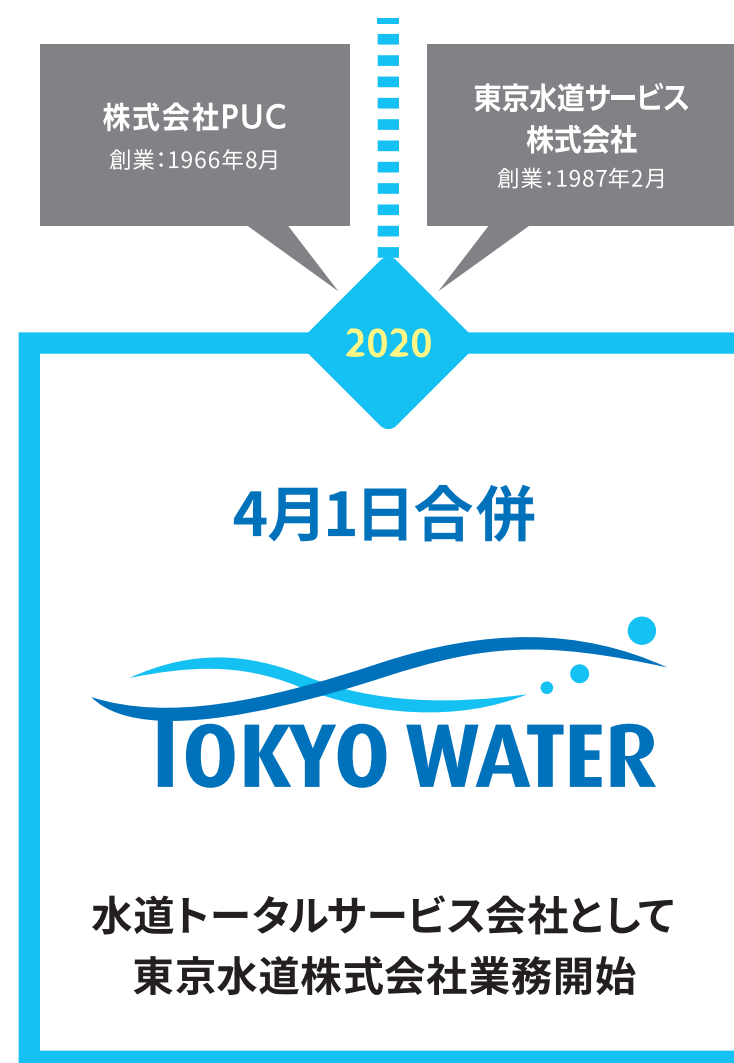
会社名 東京水道株式会社 (Tokyo Water Co., Ltd.)
本社所在地 〒163-1337 東京都新宿区西新宿六丁目5番1号
新宿アイランドタワー37階
創業 1966年8月
設立 2004年4月5日
代表者 代表取締役社長 野田 数
資本金 1億円
売上高 293億円 (令和5年3月末現在)
社員数 約2,900名 (令和6年4月現在)
株主 東京都(水道局)、損害保険ジャパン(株)、(株)みずほ銀行、
みずほ信託銀行(株)、東京海上日動火災保険(株)、
富国生命保険相互会社
事業所 本社(新宿区)、水道技術本部(新宿区)、
多摩水道技術本部(立川市)の他、
東京都内の事務所(約80カ所)

組織図



業務移転の経緯

50年以上に渡り、東京の水道を技術、サービス、ITの分野で
長年支えてきた2社がそれぞれの技術とノウハウを集結し、2020年に
水道トータルサービス会社「東京水道株式会社」として誕生しました。



1,370万人すべての、一人ひとりのために。

水道水の供給エリアは東京23区および多摩地区26市町村。

給水人口は約1,370万人(令和5年3月末現在)に及びます。東京水道は24時間365日、

安全でおいしい水をすべての人に届けることを使命に、豊かな社会づくりに貢献しています。



[事業開始] 明治31年(1898年)12月1日

給水区域面積：**1,239 km²**

給水人口：約**1,370**万人

※武蔵野市、昭島市、羽村市及び檜原村を除く

配水管総延長

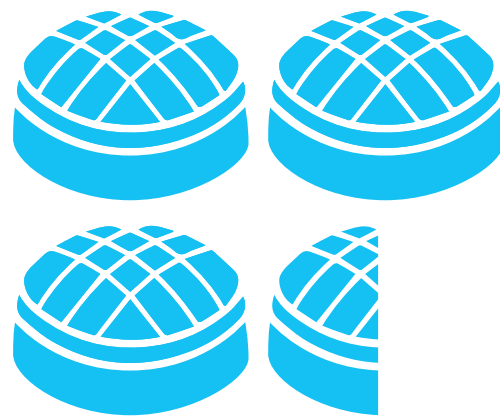
東京都の水道管を一本につなぎ合わせると、
27,466kmで、地球を2/3周できる距離となります。



27,466 km

一日平均配水量

一日の平均配水量は約4,155,000m³で、
東京ドーム約3.4個分に匹敵します。



約**4,155,000 m³**

※給水区域面積、給水人口は令和4年10月1日現在
※配水管延長、施設能力は令和5年3月末現在

※一日平均配水量は令和4年度
※施設能力：6,840,000m³/日 ※東京ドームひとつ分の容積は、約1,240,000m³

ますます重要な役割を担い、期待される将来性。

東京水道株式会社は東京都の政策連携団体です。

東京都政策連携団体とは、都と協働して事業等を執行し、又は提案し、都と政策実現に向け連携するなど、特に都政との関連性が高い団体のことです。東京都水道局と当社は、対等なパートナーとして「東京水道グループ」を構成。都と連携した人材交流や共同研修、災害発生時の対応などを通じて、「東京水道グループ」の経営基盤や総合力の強化に貢献することで、将来にわたり、安全でおいしい水の安定供給を実現していきます。

安全でおいしい水を安定供給



ますます重要な役割を担い成長を続けます。

東京水道株式会社は、今後も東京都水道局から当社へ積極的な業務移転を行う方針が示されていることから、首都東京の水道事業における当社の役割は、より一層重要なものとなっており、成長が期待されています。

※令和3年3月「東京水道経営プラン2021」

約束された成長と
高い安定性

今後20年で
受託業務が更に拡大!



営業系業務は10年



技術系業務は20年

東京の水道システムを最前線で支えるために。

東京の水道システム全体を支え、安全でおいしい水道水の安定供給と高品質なサービスを提供する東京水道。
総合的な事業運営と確かなサービスで、活気ある豊かな未来の社会づくりに貢献します。

お客さまサービス事業

ソリューション推進事業

水道技術事業



お客さまサービス事業

電話、インターネットでの受付



お客さまセンター業務

お客さまとの総合受付窓口として、電話やインターネット等による水道使用開始、使用中止などの各種受付や問い合わせ対応などを効率的に行うコンタクトセンター(お客さまセンター)の運営、サービス提供を行っています。

窓口業務をはじめ検針業者との連絡調整も



営業所・サービスステーション業務

お客さまからの水道使用開始、中止等の各種受付や水道料金収納等をはじめ、使用水量の算定に関する業務を行っています。また、水道メータの検針業者との連絡調整や、給水装置工事の設計審査や完成検査業務、水道メータの引換業務などを行っています。

システム開発から保守、運用まで



水道ITサービス業務

水道料金徴収事務システムやコールセンターシステムを中核とし、それらと連携するさまざまなシステムを提供すると同時に、システムの維持管理に必要な保守業務全般に対応しています。

システム運用の効率化と安定運用を提供



データセンター運用業務

データセンターでは、24時間365日の有人監視、ビデオ監視等、強固なセキュリティを確保しています。ハウジング、ホスティング方式等、お客さまのニーズに対応した各種運用環境を提供しています。



ソリューション推進事業

最適なカスタマーサービスとITソリューションを提供 [国内水道事業]



水道法改正に伴う 支援業務委託

半世紀以上にわたり蓄積された水道料金徴収業務とIT技術の経験・ノウハウを活かし、様々な地域の公共団体を中心に、施設の老朽化や今後の配水状況などから、更新計画の作成をお手伝いします。



有収率向上に向けた対策

有収率の向上には、漏水の発見とその対策が欠かせません。東京水道の有する効果的な漏水発見技術や長年培ったノウハウで、有収率の向上に向けた対策を提案しています。



水道技術業務に関する コンサルティング

東京水道では、水道事業経営の効率化やベテラン技術者の減少などにより、水道技術にかかわる課題を抱えている水道事業者の皆さまに向けて、必要なコンサルティングを提供します。

「安定運用」、「品質保証」で業務全般を支援 [公共IT事業]



コンサルティング

お客様の経営課題解決に向け、現状調査、分析、評価、企画立案等を行い、ITによる最適なソリューションをご提案、ご提供します。



システム開発

新規開発、システム再構築、既存システム資源を活用したマイグレーション、パッケージの導入等、業務課題解決に向け最適な方法を選定し、システムを構築します。



システム保守運用

50年にわたり蓄積された運用ノウハウ・業務知識でシステムの安定運用を提供します。



システム基盤構築

小規模から大規模まで、業務システムの要件を見極め、運用に最適な構成設計のうえ、機器、ソフトウェアの設置・設定、ネットワークを構築します。



データセンター

24時間365日の有人監視、ビデオ監視等、強固なセキュリティを確保しています。

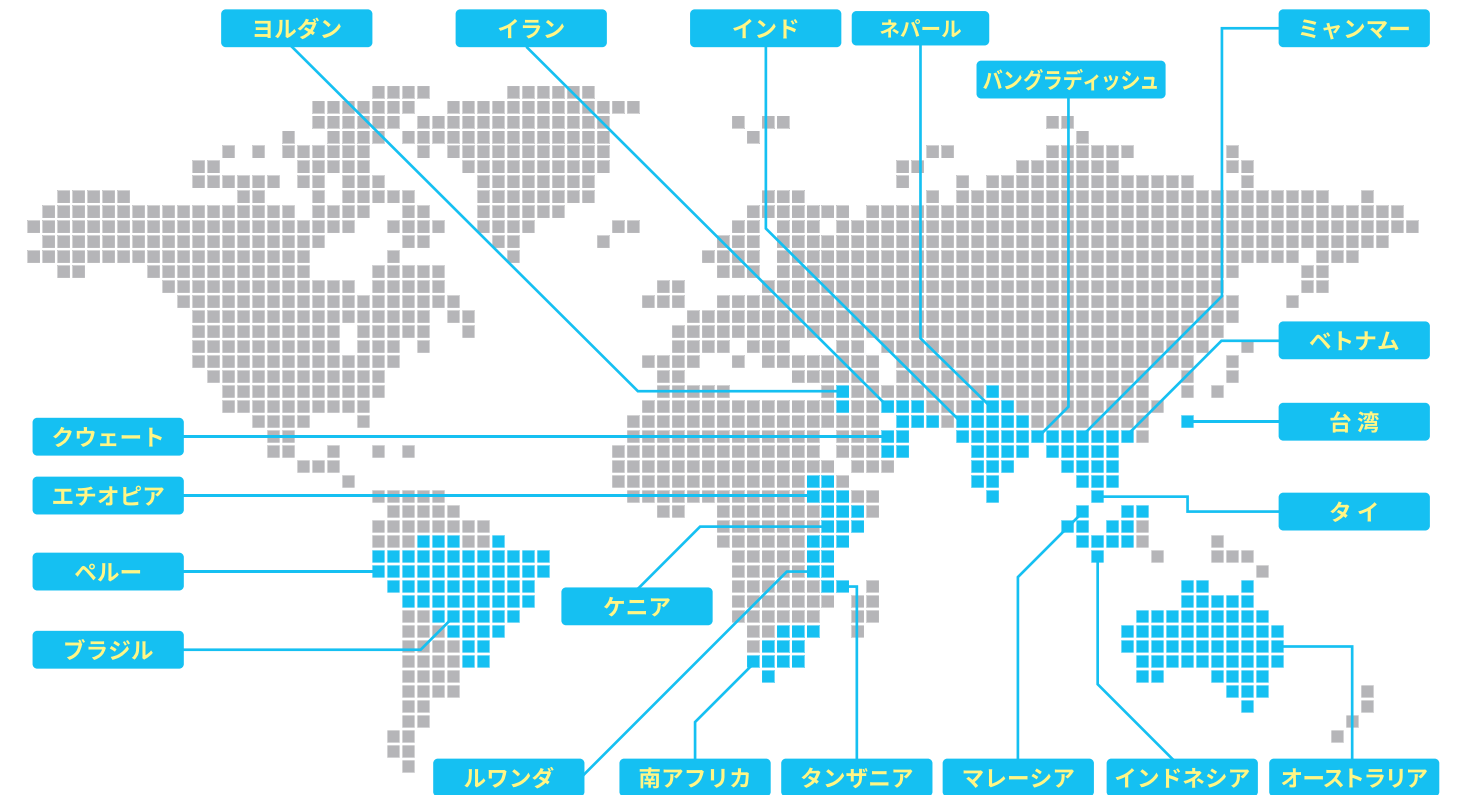


ヘルプデスク・BPO

システム開発ベンダーならではの視点で問い合わせ対応、事務代行業務を組み立て、お客さまをきめ細かく支援します。

国際貢献事業にも積極的に参加 [海外水道事業]

東京水道グループで培った世界最高水準の技術とノウハウにより、海外事業者をサポートしています。



無収水削減対策事業

漏水や盗水などにより、料金徴収が困難な開発途上国を対象に、ODAを活用したインフラ整備等を行うことで、無収水(料金に結びつかない水量)削減に貢献しています。



専門家の現地派遣

開発途上国の水道事業を改善するために、現地に専門家を派遣し、財務管理、資産管理等の研修実施、経営計画策定、メータ管理の改善、検針業務などの技術指導を行っています。



研修支援

JICAが受け入れる開発途上国の水道分野の行政官やエンジニアに向けた研修に講師を派遣しています。

[ミャンマー] ミャンマー国の最大都市ヤンゴンで、技術指導も行いながら、漏水調査、水道管取替及び修繕、水道メータの取替・設置を実施し、無収水率の削減に寄与しています。

[インド] インド国のヴァラナシ市で、JICAが実施する衛生改善プロジェクトに無収水対策の専門家を派遣し、技術指導を行っています。

[ルワンダ] ルワンダの首都キガリで実施中のJICA「ルワンダ国キガリ市水道事業者運営改善プロジェクト」に水道事業経営の専門家を派遣。料金徴収や顧客管理、組織改善等に関するアドバイスを行っています。



水道技術事業



調査・設計・積算から施工監理まで

水道管路の整備業務

水道管の更新や新設を行うにあたって、工事対象路線の調査、積算や設計図書の作成を行っています。また、工事が安全に行われているかをチェックし、必要に応じて関係機関との調整や地元住民の皆さんへの説明などを行っています



守備範囲は水源から蛇口まで「水道施設の維持・管理業務」



水道水源林の保全管理 水道施設の管理業務

東京都の水道水源林は、多摩川の上流、山梨県甲州市から東京都西多摩郡奥多摩町にまたがる広大な面積を有しています。当社は、この水道水源林の状況調査及び保全管理業務を行っています。また、貯水池等の水源施設や水道水源林の管理を受託しています。



浄・配水施設の 運転管理・維持保全業務

各浄水場において様々な水処理の運転監視及び場内設備の維持管理業務、水質管理業務を行い「安全でおいしい水の安定供給」に努めています。



管路の維持管理

各々の配水施設（配水管及びバルブなど付属設備）について、常にその機能を保持しているか等、施設の現状を調査、維持管理を行っています。



水理・水質調査

配水状況を正確に捉え、「安全でおいしい水が安定して給水されているか」を調査するため、水理・水質を連続測定しています。

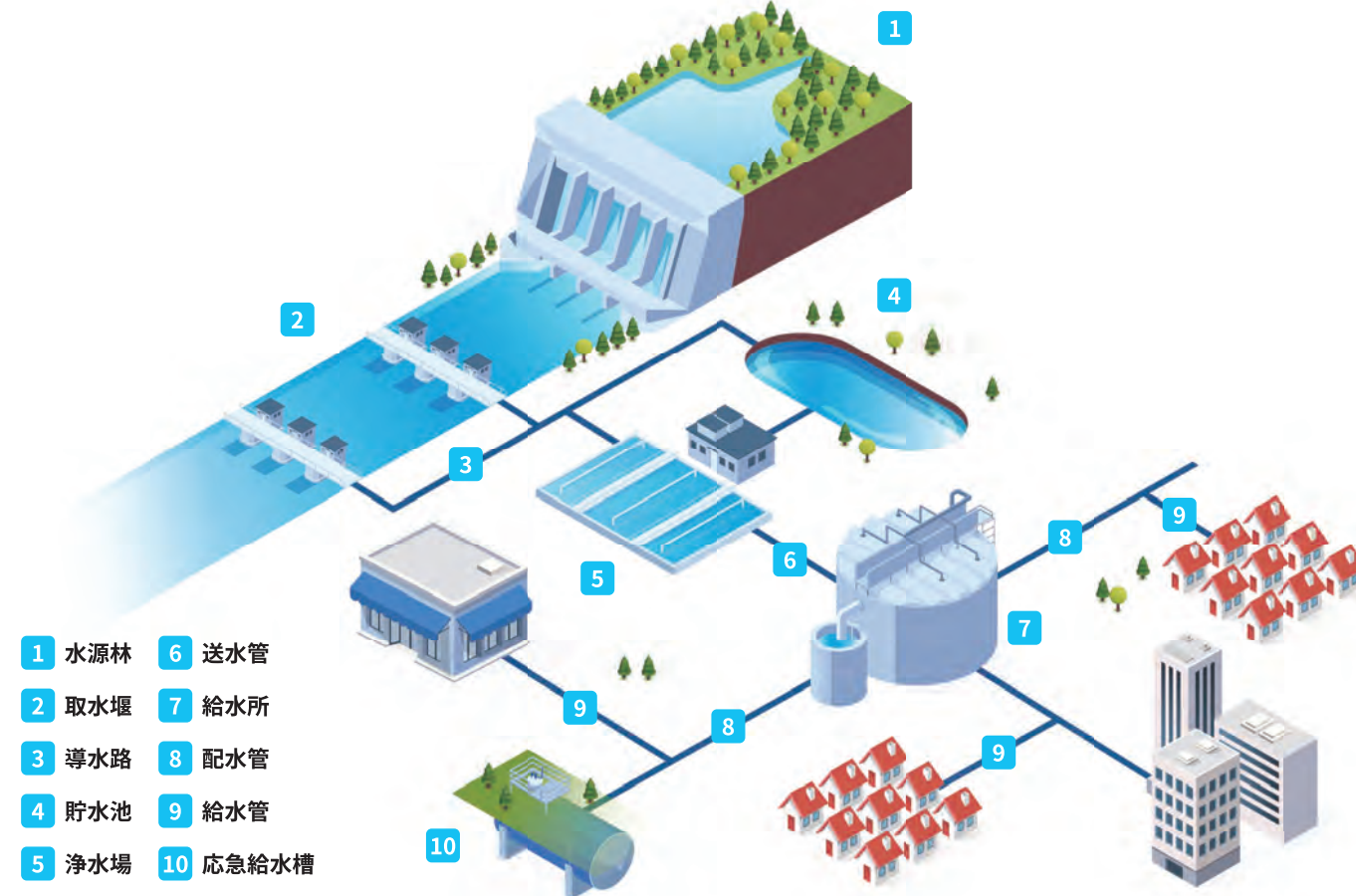


漏水調査イメージ図
●時間積分式漏水発見器による調査 ●棒状音聴器による調査 ●相関式漏水発見器による調査 ●電子式漏水発見器による調査

漏水調査・漏水防止対策

漏水の大部分は発生から発見されるまでの期間が長い地下漏水です。この地下漏水を削減するため、給水管材質の改善、配水管路網の整備、適正水圧の確保などを実施し、漏水量は全配水量の約3%と世界に誇る数値になっています。

水道技術系業務の紹介



水源から蛇口まで、 いのちの水を守り抜きます。

設計業務(土木)

老朽化した水道管を新しい水道管へ取替えるための「設計」に関わる仕事をしています。

工事監督業務(土木)

老朽化した水道管を耐震継手化する工事の施工管理を行います。

維持管理業務(土木)

安全でおいしい水を安定的に供給するために、水道施設を適切に維持管理しています。

給水装置業務(土木)

配水管から各家庭に給水管を引き込む施工方法の確認や検査、ご相談などに対応します。

運転管理・維持保全業務(電気・機械)

24時間体制で、浄水場や給水所の設備の維持管理や運転管理を行っています。

水質管理業務(環境)

浄水場の水処理過程ごとに水質を検査し、浄水場を適正稼働させています。

森林管理業務(林業)

「水道水源林」を管理し、水源林の持つ機能維持に努めています。

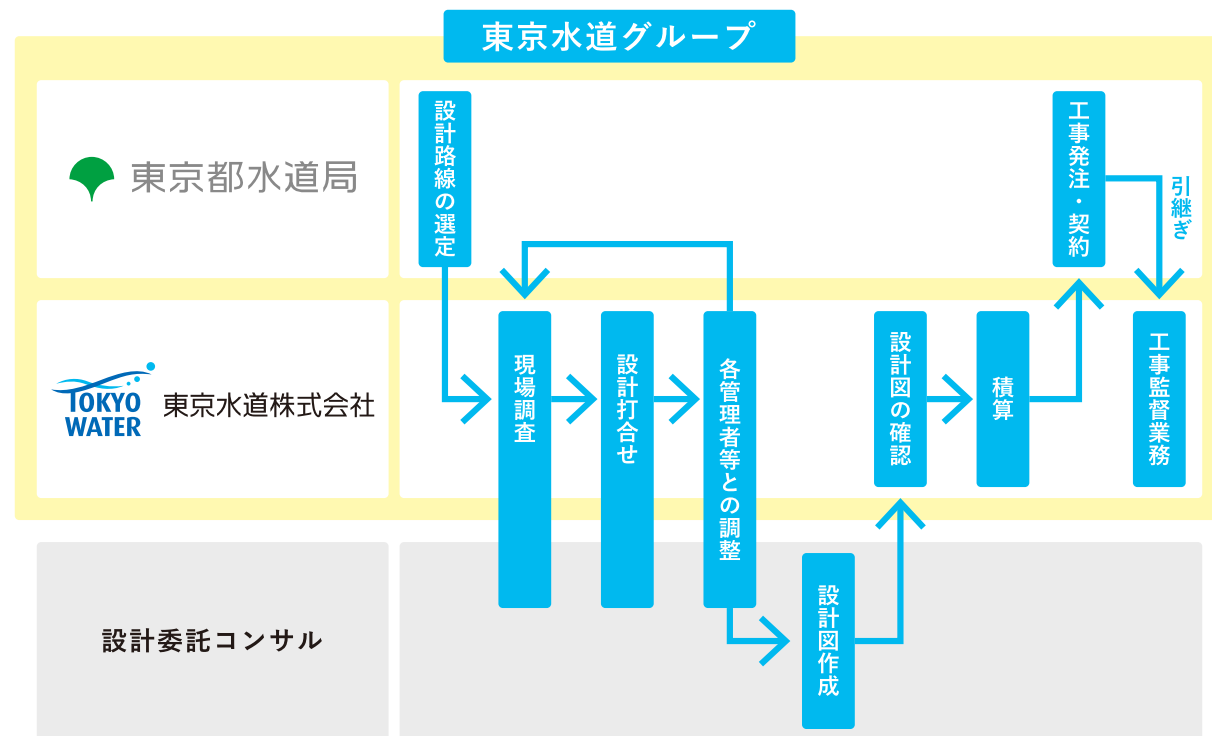
設計業務(土木)

地震に強い水道への第一歩

東京水道グループでは、地震に強い水道管の整備を進めています。ここでの業務は、工事の発注に必要な「設計」を、設計コンサルタントと連携しながら進めます。なお、工事の発注は、東京都水道局が行い、工事契約後は、工事監督業務へ引き継ぎます。



道路上の構造物や下水道、ガス、電気などの埋設物、交通の状況を調査し、水道管をどのように整備するか検討します。その上で、道路の管理者や埋設物の管理者、警察署等との調整、コンサルタントが作成する設計図の確認や専用のシステムによる工事金額の算定を行います。



Fresher

多くの人の暮らしを支えたいと、東京を選択。

高校生の時に熊本地震を経験。住んでいた地域一帯が断水となり、水道水が生きる上で欠かせない存在であることを身をもって体験し、水道事業に深く関心を持つようになりました。地元で就職するという選択肢もありましたが、より多くの人々を支えることのできる場所で働いてみたいと、東京水道で働くことを選びました。



総合職(土木)
設計業務
小柳 七海
(2020年入社)
水道技術本部
管路整備部
小管設計第二課

オフタイムの過ごし方

会社のバドミントンサークルに入っていて、月に一度体育館に集まり活動しています。平日の残業もほとんどなく、仕事の後にみんなで食事会に出かけたりもします。



総合職(土木)
設計業務
芋坪 諒
(2015年入社)
多摩水道技術本部
多摩管路部
管路設計課

1日の流れ

- 6:00 起床、朝食
- 8:00 出社
- 8:30 朝会
- 9:00 設計図審査、設計打合せ
- 12:00 昼食
- 13:00 設計図審査、設計打合せ
- 17:15 退社
- 18:30 入浴、夕食
- 20:00 趣味 **動画や映画を見たりしています。**
- 22:00 就寝

※定時勤務は8:30~17:15。
業務によって早出や残業をする日もあります。

仕事しやすい環境で自分も成長。
どんどんチャレンジできる職場です。

学校では土木を勉強していましたが、実践となると新しく学ぶことも多く、むしろそれが楽しいと感じています。工事部署からいまの設計課に異動して3年が経ちましたが、前の職場より、さまざまな方との交渉ごとが多いため、自然とコミュニケーションスキルも向上しました。今後はさまざまな資格取得にもチャレンジしていきたいです。仕事に集中できる環境が整っています。何事にも意欲的な方の入社をお待ちしています。



Senior

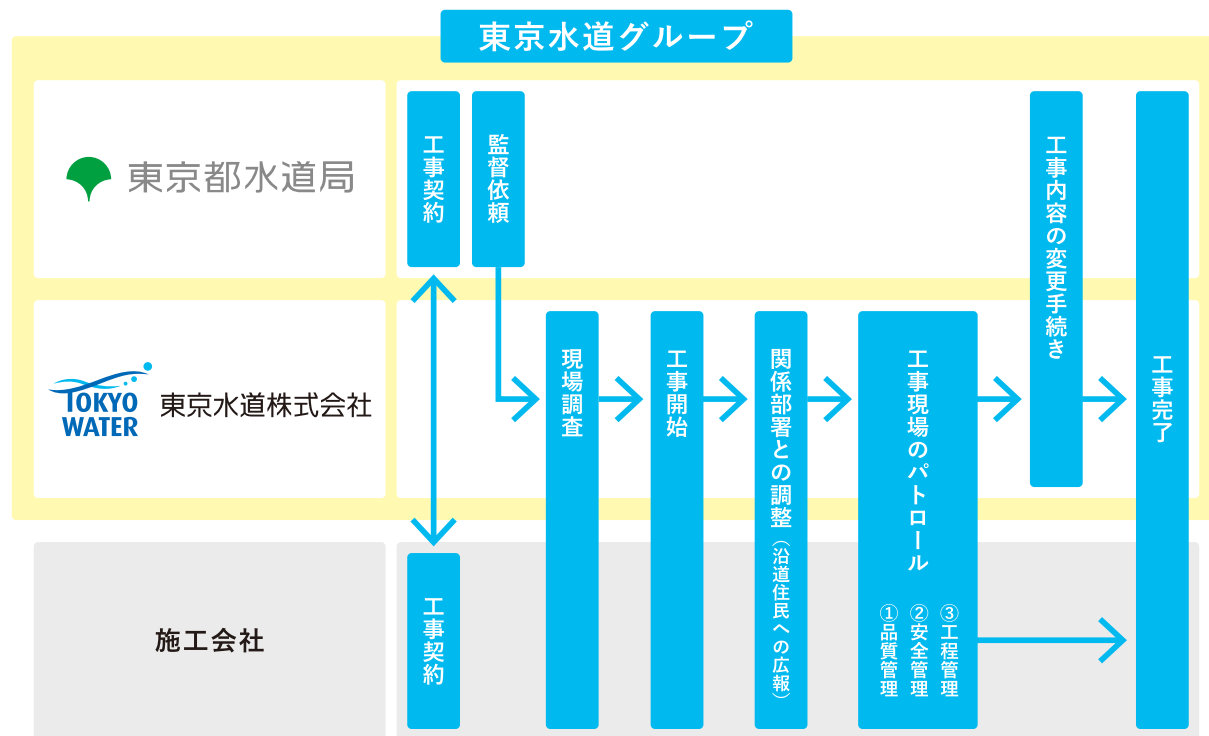
工事監督業務(土木)

災害に強い都市をつくる

東京都水道局と施工会社との間で設計図に基づいた工事契約が結ばれると、東京都水道局から受託した工事監督業務が始まります。工事現場では、計画どおりに工事が進められるよう施工会社を指導監督。工事完了後は、維持管理部署に引継ぎます。



工事監督業務の主な内容は、下水道、ガス、電気など他企業工事との工程調整や沿道住民の方々に対し工事の説明をした後、①設計図書に従って工事が進められているか(品質管理)、②安全に工事が進められているか(安全管理)、③決められた期間内に工事が完了するか(工程管理)をパトロールしながら確認することです。なお、現場状況によっては、工事内容を一部変更することがあります。



Fresher

業務内容の広さは、成長の幅広さになる。

入社してまず驚いたのは、ひと言で「水道」に関わる仕事といっても、業務が本当に多岐に渡っていることです。さまざまな役割があるということは、自分自身も常に新しいことを学び成長し続けられるということ。いまの工事監督業務にもやりがいを感じていますが、いずれは他の業務にも挑戦していきたいです。



総合職(土木)
工事監督業務
目時 隆聖
(2019年入社)
水道技術本部
管路整備部
亀戸小管工事事務所



オフタイムの過ごし方

趣味は「筋トレ」です!ほとんど定時で帰れるので、ジムに寄ってトレーニングしてから家に帰ります。休日はもちろんラグビー!仲間と飲みに行くことも多いです。



総合職(土木)
工事監督業務
伊藤 真依
(2013年入社)
多摩水道技術本部
多摩管路部
桜ヶ丘管路管理事務所
町田分室

1日の流れ

- 5:30 起床
- 8:00 入社
- 8:30 朝礼
- 8:40 事務作業や現場パトロール
- 12:00 昼食
- 13:00 事務作業や断水作業
- 15:15 退社 **育児時短勤務/時短勤務2時間取得!**
- 17:30 保育園を経由して帰宅、入浴、夕食
- 20:00 こども寝かしつけ

こどもと一緒に寝落ちしてしまうことも。

※定時勤務は8:30~17:15。
業務によって早出や残業をする日もあります。

東日本大震災が当社へ就職のきっかけになりました。女性も働きやすい職場で、子育ても充実しています。

実家が茨城で東日本大震災の影響を受けました。当時、断水や停電の影響は想像以上に大きく、それがライフラインの維持管理の仕事に就きたいと思うきっかけです。現場での立ち合いや、進行管理も行いますが、事務処理や一般の方からの問い合わせ対応も行います。女性も働きやすい職場で、同期の半分以上が女性です。現在、小学1年と保育園年少の女の子二人がいますが、育児時短勤務で働けるので助かっています。



Senior

維持管理業務(土木)

信頼性の高い水道システムへ

安全でおいしい水を安定的に供給するために、水道施設を適切に維持管理します。具体的には、史跡に指定されている玉川上水や村山山口貯水池の管理をはじめ、都内に約28,000kmにわたり埋設されている水道管路や水道管附属設備の消火栓、制水弁の機能調査など、水道システムのトータルな管理を受託しています。



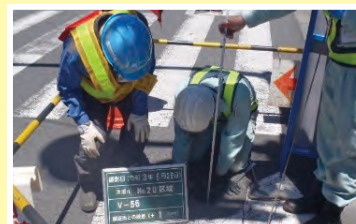
※参考
 管路管理延長合計 28,312km
 附属設備の数量(消火栓) 133,805個
 (制水弁) 416,359個
 (出典元:令和4年度配水施設統計:東京都水道局)

玉川上水路・貯水池の管理



羽村の堰から原水を引き込む玉川上水路を全線管理しています
 ※写真はスクリーンの目詰まり除去作業の様子

付属設備調査



消火栓・制水弁等の機能調査を行って劣化診断を行います

計画排水作業



水道管の末端部に停滞した水道水を計画的に排出します

横断管路調査



河川等を横断する水管橋や道路橋の水道添架管を調査します

漏水調査



地上に現れない地下漏水を調査機器を使い探して補修します。

Fresher

入社してはじめてわかった「蛇口」まで届けることの難しさ。

水道技術で世界トップクラスのノウハウがある環境で、スケールの大きい現場を経験してみたい、自分を試してみたい、と思い入社しました。いざ入社して実感したのは、プロジェクトのスケール以上に、大切な「水」を一軒一軒の蛇口まで安定して届けることこそが大変なことであり、私たちがやり遂げるべきことなんだ、と。ハッとしましたね。



総合職(土木)
 維持管理業務
余宮 成哉
 (2018年入社)
 多摩水道技術本部
 多摩管路部
 桜ヶ丘管路管理事業所
 維持管理グループ



オフタイムの過ごし方

体を動かすことが好きなので、平日もジムに通ってリフレッシュしています。ライフワークバランスは5:5! 自分時間が充実しているからこそ、仕事もがんばれます!



総合職(土木)
 維持管理業務
主任 徳田 英昭
 (2016年入社)
 多摩水道技術本部
 多摩管路部
 工務課



1日の流れ

- 7:40 起床
- 8:20 出社
- 8:30 始業、朝礼
- 9:00 会議
- 12:00 昼食 **妻のお手製弁当です**
- 13:00 電話・メール対応、調整業務
- 17:15 退社
- 19:00 夕食、入浴
- 21:00 妻と散歩
- 21:30 テレビ、動画鑑賞、趣味
- 25:00 就寝 **絵を描くこともあります。**

※定時勤務は8:30~17:15。
 業務によって早出や残業をする日もあります。

年齢やスキル、専門性などの違いを超えて、お互いに気兼ねなく学びあえる職場づくりをしていきたい。

業務で培ったスキルは、後輩を育てていく場面でも役立っていると思います。まだ入社間もない人や異動してきたばかりの人に、いきなり専門用語で話しても、理解してもらうことはできません。ですので、彼らの立場にたって、理解できる言葉に翻訳したり、絵を描いて説明したりと、一つ一つ噛み砕き、確かめながら説明していきます。若い社員の目線に自ら降りていって、若者に自分から学ぼうとする上司の姿勢が、私の理想です。

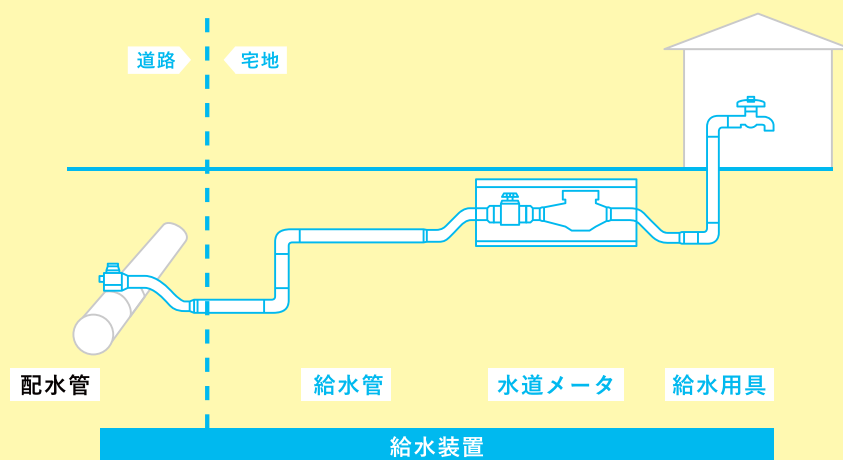
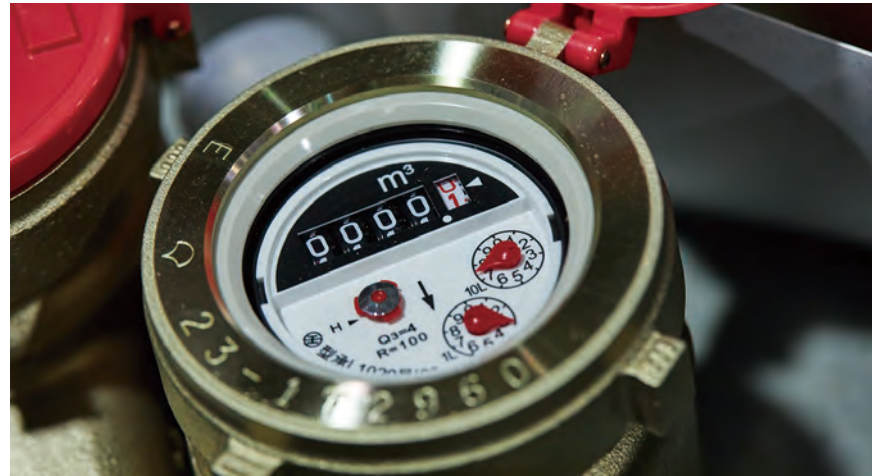


Senior

給水装置業務(土木)

お客さまに最も近い仕事

給水装置業務は、水道事業の中でお客さまに最も近い仕事です。給水装置関係の資料について交付・閲覧を申し込まれるお客さまへの対応や、水道メータの管理、設計図面の審査から検査に至るまで、お客さまの財産である給水装置に関する業務を担当しています。



給水装置とは

配水管から分かれて、各家庭に水を配る水道管を給水管といいます。その給水管に直結する蛇口などの給水用具（ホース等容易に取外し可能な状態で接続される用具は含まれない）をまとめて「給水装置」といいます。

工事申請受付及び設計審査

給水工事についての相談や、申請受付、現場での検査などを行っています。様々なお客さまが来庁されるため、わかりやすい説明を心がけています。

給水管取り出し、撤去工事の現場検査

配水小管から給水管の分岐工事及び撤去工事の現場検査の適否確認を行っています。現場作業員の安全管理意識の向上や、技術面などの指導をしています。

メータ管理業務

計量法において、水道メータは、8年に一度交換することが義務付けられています。年間120万件に及ぶメータ交換を施工するための調整や、現場作業員への指導を行っています。

Fresher

若い社員が活躍できる職場

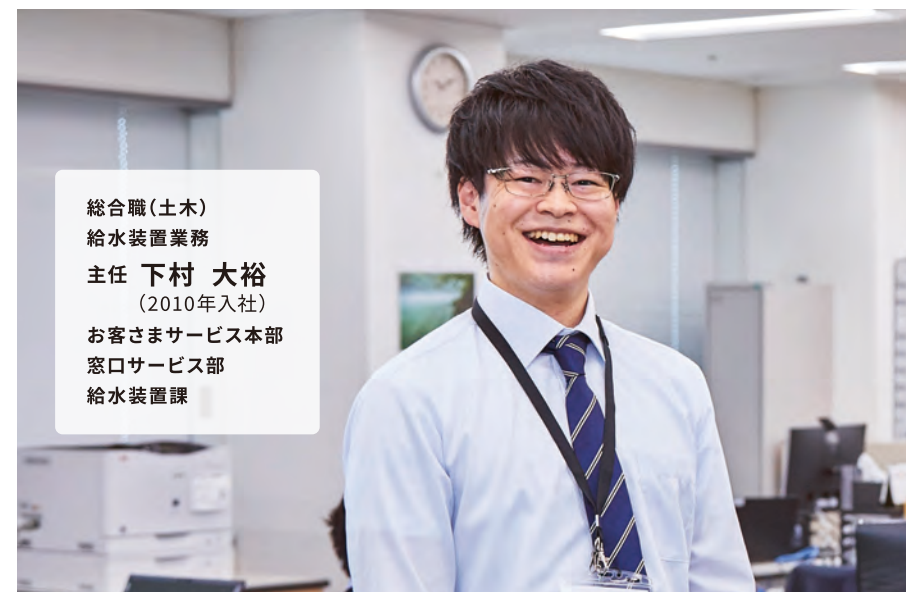
子供の頃からライフラインに関わる仕事に興味を持っていました。就職活動の際、当社のインターンシップに参加し、若い社員が活躍している会社だという印象を持ったことが、入社を決めた理由の一つです。実際に、私たち若い社員の意見や提案にフラットに耳を傾けてもらえます。管理職含め女性社員も数多く活躍している職場です。



総合職(土木)
給水装置業務
高本 夏希
(2018年入社)
お客さまサービス本部
窓口サービス部
給水装置課(令和5年度時点)

オフタイムの過ごし方

2年前にバイク免許を取得！休日は都内をあちこち走って東京を満喫しています。平日は推しのK-POPアイドルの曲を聴きながら、リラックスして料理をするのが日課です。



総合職(土木)
給水装置業務
主任 下村 大裕
(2010年入社)
お客さまサービス本部
窓口サービス部
給水装置課

1日の流れ

- 5:40 起床 **朝、ゆっくりしたいタイプです。**
- 6:40 家を出る
- 8:15 出社
- 8:30 始業 **デスクで朝ごはんを食べることも。**
- 9:00 業務打ち合わせ、資料作成
- 12:00 昼食
- 13:00 各所への調整・連絡、資料作成
- 17:15 退社
- 19:30 夕食、入浴など
- 22:30 就寝 **お風呂でゆっくり過ごすのが好きです。**

※定時勤務は8:30~17:15。
業務によって早出や残業をする日もあります。

何事にも前向きに取り組むことで、興味が広がり、自然と自分自身で仕事を工夫するようになります。

前向きに物事に取り組める人は、自分がやるべき仕事に興味を持ち、マニュアル等の勉強も含め、知る工夫をする人が多いと思います。私の従事している「給水装置業務」は、業務マニュアルを含め工事の申込手順や条例の勉強をすれば、お客さまに助言できる知識も増え、知れば知るほど奥深い世界です。ぜひ、自ら面白がって仕事に取り組める方と一緒に働きたいですね。



Senior

運転管理・維持保全業務(電気・機械※)

※当社では電気・機械系技術社員を設備職と呼んでいます。

絶え間なく水をお客さまにお届けする

安全でおいしい水をお客さまにお届けするためには、浄水処理や送配水に必要となる多くの電気・機械設備を、24時間365日、絶え間なく適切に運転管理していかなければなりません。電気・機械系の技術社員は、水を作る浄水場や中継拠点となる給水所等において、こうした設備の運転管理業務や、日常の点検・予防保全等の維持保全業務に従事しています。



運転管理業務

浄水場では、季節やその日の天候等により常に水質が変動する原水を、適切に浄水処理することで、厳しい水質基準をクリアする東京の水道水を作っています。また、できあがった水道水をお客さまにお届けするために、浄水場や給水所に置かれたポンプ設備で圧力をかけて送配水しています。



維持保全業務

浄水・送配水に必要な各種の電気・機械設備の故障を未然に防ぐため、技術系社員は電気・機械に関する知識や経験を活かし、点検やトラブルを防ぐための予防保全を行っています。また故障が発生した際には応急対応を行います。



Fresher

どんな時でも安心して
仕事ができる、ということ。

学生時代にコロナ禍を経験したこともあり、世の中が不安定な状況でも安定して働ける会社を探し求め、「水道」という生活に一番身近で、欠かせない仕事に巡りあうことができました。学校では機械を学んできましたが水道に関してはまだまだ知らないことだらけ。いま毎日通っている「給水所」の役割も入社後に初めて知りました(笑)。一つ一つが学びの日々です。



総合職(設備)
運転管理業務
島村 萌香
(2022年入社)
水道技術本部
浄水管理部
小右衛門事業所

オフタイムの過ごし方

有給休暇も取りやすいので、あちこち一人旅を楽しんでいます。今年は京都、九州、広島に行きました。野球観戦も趣味なので、名古屋まで遠征したこともあります!



総合職(設備)
運転管理業務
課長 坂本 航太
代理 (2012年入社)
水道技術本部
浄水管理部 長沢事業所
運転管理G

24時間、2交替制で浄水場を見守る仕事。原因を的確に判断し、柔軟にすばやく対応できる冷静さと経験が求められます。

川から取った水を、都民の皆さんの飲み水にできるよう処理を行う「浄水場」の維持管理が、私たちの仕事です。浄水場内の機械や処理中の水についての情報などがすべて集まる、管理室の責任者をしています。いつ、どんな時でも一定の品質を保った水を皆さんに届けるために、24時間いつでも何か変化や不具合があれば管理室に一報が入り、状況に応じて適切な対応を指示します。

1日の流れ

- 6:00 起床、朝食
- 8:00 出社
- 8:30 始業、夜勤務の人から仕事の引き継ぎ
- 9:00 管理業務 交替制で夜勤の日もあります。
- 12:00 昼食
- 13:00 管理業務
- 16:30 夜勤務の人へ仕事の引き継ぎ
- 17:15 退社
- 19:30 夕食、入浴など
- 20:30 ゲームなど
- 23:00 就寝

※定時勤務は8:30~17:15。
業務によって早出や残業をする日もあります。



Senior

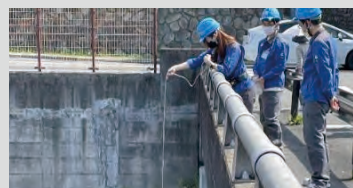
水質管理業務(環境)

安全とおいしさを求めて

お客さまが直接口にする水道水には「安全性」と「おいしさ」の確保が求められています。品質が絶えず変化する河川水という天然の原料から水道水をつくるためには、浄水処理の工程ごとに厳格に品質管理することが重要です。浄水場の運転の担当者(運転管理担当者:設備職)等とも連携して「安全でおいしい水」を安定して供給できるよう、浄水場の適正稼働に努めています。



採水



水道水の原料となる河川水や浄水処理の工程ごとに採水します。

水質検査



検査項目に応じた器具や機器を使用して、採水した試料の水質検査を行います。

浄水処理への反映



検査結果や水質計器から水質の状況を読み取り、浄水処理の条件を変更します。

Fresher

日々の疑問に答えてくれる先輩たちの存在。

事業所近くの河川や浄水の各過程ごとに水のサンプルを取り、分析する業務を担っています。結果によってその日の浄水処理が変わってくるので責任を感じますね。さまざまな分析機器を使うこともあり1年目は覚えることが多く大変でしたが、わからないことは先輩たちに何でも聞ける環境で、一つ一つクリアしていくことができました。



総合職(環境)
水質管理業務
鳩野 悠也
(2022年入社)
水道技術本部
浄水管理部
小作事業所



オフタイムの過ごし方

趣味はライブに行くこと! 休日はもちろん、時間休(1時間単位で有給休暇が取得できる制度)を利用して、少しでも早く退社し、ライブを観に行くのも楽しみです。



総合職(環境)
水質管理業務

課長 中村 聖子
代理 (2009年入社)
水道技術本部
浄水管理部
小作事業所



1日の流れ

- 3:00 起床、ランニング
- 5:30 朝ごはん、家族全員分のお弁当づくり
- 8:00 出社
- 9:00 水質検査業務
- 12:00 昼食
- 13:00 調整業務
- 15:15 退社
- 18:00 保育園へお迎え、帰宅
夕飯の準備、保育園の準備、子どもたちのお風呂など
- 22:00 就寝

貴重な「ひとりの時間」! 無くなって気持ちを切り替えています。

現在は「育児短時間勤務」制度を活用中。

※定時勤務は8:30~17:15。
業務によって早出や残業をする日もあります。

安全でありながら、常においしさも実現する。「当たり前」を保つことの難しさを、日々実感しています。

「水質管理業務」とは、「原水」「浄水」「工程水」といわれる各過程ごとに、水が都民の皆さまに届けられる状態になっているかどうかを日々管理する仕事。水の状態は、日々の天気や気温などにより変化するため、変化に応じた繊細な処理が必要になります。常に安心・安全で、一定したおいしさであるという「当たり前」を保つことの難しさと同時に、台風などの影響で変化があった際も上手く調整できた時には、やりがいを感じています。



Senior

森林管理業務(林業)

水道水源林を守る

東京都水道局の水道水源林は、多摩川の上流、山梨県甲州市から東京都西多摩郡奥多摩町にまたがり、東西約31キロメートル、南北約20キロメートルに及ぶ約25,000ヘクタール(令和5年4月現在)(東京23区の面積の約4割程度に相当)の広大な面積を有しています。当社は、この水道水源林の状況調査及び保安全管理を行い、水源かん養機能、土砂流出防止機能、水質浄化機能などの水源林の持つ機能向上に努めています。



森の恵みの中で、森に生きる。



小鳥のさえずり、川の流れる水の音を聞きながら自然の中での活動が主となる業務です。常に樹高測定機やメジャーなどを携帯し森林調査や水源林保全作業の管理を行います。歩行中に邪魔になる枝などを払うための鉋や万が一に備えた用品も携帯して二人一組で安全第一をモットーに、緑豊かな水源の森づくりに努めています。



Fresher

自然の息吹を感じながら
自分も成長できる環境が魅力です。

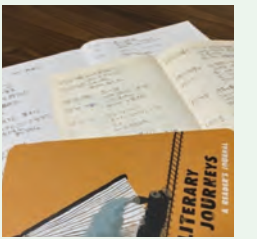
高校の課題で植生調査を経験したことがあり、その時から林学に興味を持っていました。入社の手は、会社見学で見た水道水源林の美しさに感動したことです。この環境に囲まれて毎日働きたいと思いました。入社してすぐは周囲の話についていけなかったのですが、先輩方がやさしく教えてくださるので、今では話題に加わることができるように楽しく、自分の成長も感じています。



総合職(林業)
森林管理業務
栗本 もも
(2024年入社)
多摩水道技術本部
多摩技術部
施設調査課 落合事業所

オフタイムの過ごし方

読書が大好きで、高校、大学と記録を付けていて、現在までに読んだ本は500冊程度になりました。最近ではガルシア=マルケスの「百年の孤独」が面白かったです。



総合職(林業)
森林管理業務
林 健太郎
(2019年入社)
多摩水道技術本部
多摩技術部
施設調査課 奥多摩事業所

1日の流れ

- 6:00 起床、朝食
- 8:15 出社
- 8:30 朝会、メールチェック
- 9:00 調査、管理業務
- 12:00 昼食
- 15:00 当日の調査結果等とりまとめ
- 17:15 退社 **翌日のお弁当準備も!**
- 18:30 入浴、夕食準備、夕食
- 20:00 テレビ、釣り道具の手入れなど
- 23:00 就寝

※定時勤務は8:30~17:15。
業務によって早出や残業をする日もあります。

環境に関わり、考え、実践する。
他の林業会社では経験できない仕事。

安心安全な水道水を、都民の皆さまへ届けるための初めの一步という重要な役割に、とてもやりがいを感じます。業務は人工林の調査、水源林保全作業の進行管理、そして造林業者の監理などです。大学で学んだことを基に、より実践的な知識を習得することができました。登山や溪流釣りが趣味なのですが、四季の変化を身近に感じるこの仕事に、日々いい経験をさせてもらっています。



Senior

スキルアップ、キャリアアップを支える 充実した研修制度、資格取得も支援。

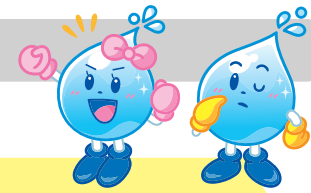
研修は、年間 50講座以上*と充実。必須とされる研修だけでなく、希望者が受講できる研修や、資格取得に向けた講習なども用意されています。入社してすぐは専門知識がなくても、プロフェッショナルへの道が用意されているので安心です。

※部署や入社年次によって異なります



主な研修

- 局研修** ▶ お客さま等のニーズに対応するための知識や技術等の修得を目的に、水道局へ派遣して実施するもの。
- グループ研修** ▶ 東京水道グループとして一体的に人材を育成していくため、水道局と当社が共同で実施するもの。
- コンプライアンス研修** ▶ 不祥事の発生を 방지、将来にわたってお客さまから厚く信頼されることを目的に、高いコンプライアンス意識を醸成するために実施するもの。
- 職場外研修**
 - 職層別研修** ▶ 各職層において求められる知識・能力等の習得を目的に実施するもの。
 - 実務研修** ▶ 研修科目ごとに設定された到達目標において求められる知識、技術及び技能の習得を目的に実施するもの。
 - 課題別研修** ▶ 当社の事業における重要課題について理解と認識を深め、問題解決能力を醸成するために実施するもの。
 - 講師養成研修** ▶ 講師として必要なスキル等の習得を目的に実施するもの。
- 職場内研修**
 - 職場研修** ▶ 職場の管理監督者等が実施するもの。
 - OJT** ▶ 「OJT 指針」に基づき、上司や先輩が、業務に必要な知識やノウハウ等の習得のため実施するもの。
- 自主研修** ▶ 社員が勤務時間外に職務遂行能力を向上させるために実施するもの。



支援対象の資格・講習会一覧(主なもの)

資格		講習会	
技術士	土木施工管理技士	貯水槽管理技術者講習	玉掛け技能講習
技術士補	測量士	貯水槽清掃作業監督者講習	クレーン運転業務特別教育講習
水道管路施設管理技士	測量士補	配水管工技能講習(耐震)	特定化学物質・四アルキル鉛等作業主任者講習
水道浄水施設管理技士		配水管工技能講習(大口径)	高圧・特別高圧電気取扱者安全衛生特別教育講習
電気主任技術者		酸素欠乏・硫化水素危険作業主任者講習	足場の組立て等従事者特別教育講習
給水装置工事主任技術者		第二級陸上特殊無線技士養成課程講習	

5年後、10年後の自分をイメージ。それぞれのステージで新たな景色が見えてくる。

日々の積み重ねが自分を成長させ、大きな成果となって身を結びます。東京水道では、役割に応じたステージを用意。着実にステップアップできる支援制度を整えています。

主事

- 上司の指示を的確に理解し、担当業務を正確、かつ迅速に処理する。
- 担当業務の知識、経験を有し一般定型業務を遂行する。
- チームワークを発揮して、自らの役割を果たす。

昇任に必要な経験年数
院卒:2年 / 大卒:5年
高専卒:7年 / 高卒:9年

試験方法
人事考課 小論文試験

主任

- 担当業務の専門的な知識を有し、様々な課題にも迅速・適切に対応できる。
- 担当業務について、問題意識を持って仕事の進め方を創意工夫する。
- 部下の指導育成により、個人及び組織の能力向上を行う。

昇任に必要な経験年数
主任5年

試験方法
人事考課 面接試験

課長代理

- リーダーシップを発揮し、部下の仕事の進行管理を的確に行うことができる。
- 組織課題解決に向けた部下及び組織のマネジメントを的確に行うことができる。
- 複雑な利害関係を超越して、目標実現に向けた調整を行うことができる。

昇任に必要な経験年数
課長代理5年

試験方法
人事考課 面接試験

管理職

- 現場業務の執行責任者として、権限と責任を持ち、適切な状況判断を行うことができる。
- 組織課題解決に向けた部下及び組織のマネジメントを的確に行うことができる。
- 複雑な利害関係を超越して、目標実現に向けた調整を行うことができる。

昇任に必要な経験年数
課長代理5年

試験方法
人事考課 面接試験

キャリア紹介

様々な業務を経験することが、自分の中でプラスとなっています。

水道技術のプロフェッショナル。

水道技術本部 管路管理部
担当課長
杉本 高志

2009年大学院を卒業して入社。本管工事監督業務や小管設計業務などを経験し、担当課長となる。現在は、2023年4月から調査事業部の研究員として水道技術研究所センターに赴向中。



安心・安全な東京の水道技術力を、世界にも届けていきたいです。

水道で国際貢献。

水道技術本部 管路管理部
管路管理第一課 担当課長
岡田 明大

2012年大学院を卒業して入社。本管設計業務に3年間携わり、2015年4月にプロジェクト推進部に異動。その年の7月から2021年6月までマンマーへ無収水[※]専門家として派遣される。

※無収水とは、配水管からの漏水や盗水により料金徴収ができない水を指し、その割合が小さいほど、無収水率が優れた水道経営状態であると言える。東京都は約3%(日本の平均10%程度)。特に発展途上国は平均30%と言われている。

従業員を支える充実した制度。

給与、待遇、労働条件

初任給

- 大学院卒: 247,200円
- 大学卒: 230,500円
- 高専専攻科卒: 230,500円
- 高専本科・専門卒: 214,450円
- 高校卒: 193,500円

諸手当

- 住宅手当 (世帯主対象、社宅入居者は対象外)
- 家族手当
- 通勤手当 等

賞与

- 年2回: 2023年度実績4.65カ月分 (入社1年目は3.13ヶ月)

昇給

- 年1回

休日休暇

- 土曜・日曜・祝日 (完全週休2日制)
- 年間休日123日 (2023年度)
- 年次有給休暇 (初年度から20日付与) → 2023年度有給休暇平均取得日数: 17.2日
- その他休暇 (夏季休暇: 5日、年末年始休暇: 12/29~1/3、慶弔、結婚、産前産後、育児、介護、その他特別休暇)

勤務時間

- 8時30分~17時15分 ※オフピーク通勤も可能 (例: 7時30分~16時15分)

休憩時間

- 12時~13時 (昼休み)

勤務予定地

- 東京都内の当社事業所

必要技能

- 普通自動車運転免許 (取得見込み可)、パソコン操作技能

社会保険

- 完備 (健康保険、厚生年金、雇用保険、労災保険 全て加入)



社員住宅の3つのポイント。

※40歳未満の独身者のみ利用可能

POINT 1 物件タイプは3種類から選択可能

① 自分で物件を検索

当社指定ハウスメーカー検索システムより自由に選択可
→ 東京での暮らしに慣れている方にオススメ

※「①自分で物件を検索」の事例

市場での月額
室料: 120,000円 共益費: 10,000円
東京で一人暮らしをすると
これくらいかかるのが...

大手
ハウスメーカー
の物件も!

社員住宅使用料 (月額)
社宅使用料: **24,000**円
会社が賃料の8割を補助!

※共益費は全額会社負担です。※社員住宅使用料の計算は、物件により異なります。



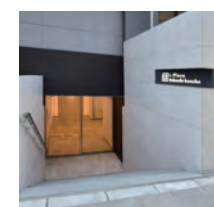
② 食堂ありのマンション物件

食事は有料、月~金の朝・夕のみ。場所は当社が指定
→ 初めての一人暮らしで食生活が不安な方にオススメ

③ 新宿・立川周辺のマンション物件

場所は当社が指定。同物件内に当社社員が多数入居中
→ 勤務地が新宿や立川に近い方、物件内に当社社員がいる方が安心という方オススメ

POINT 2 安心・安全



当社が指定する社員住宅は、オートロックエントランスのため、初めての一人暮らしでも安心して過ごせます。自分で物件を選ぶ場合も、オートロックの条件付きで検索可能です。

POINT 3 安価な社員住宅使用料



社員住宅使用料 (月額) は、平均 **20,576**円。一人暮らしに比べると、社員住宅使用料は割安です。

※2024年8月現在、社員住宅使用料は13,400円~26,500円

遠方の方もこれなら、東京生活は安心です。

その他の福利厚生

奨学金返還支援制度

30歳までは年12万円、40歳までは年6万円の返還支援。
※22歳大卒の場合、合計156万円分を支援

保養施設利用補助金支給制度

国内外の宿泊施設を使用した場合、1泊最大4,500円/人を補助
※配偶者・扶養家族も対象。4人家族で2泊の場合、最大36,000円を支給

TJK(健康保険組合)

全国140ヶ所以上の保養施設や出産育児一時金10万円付加給付等

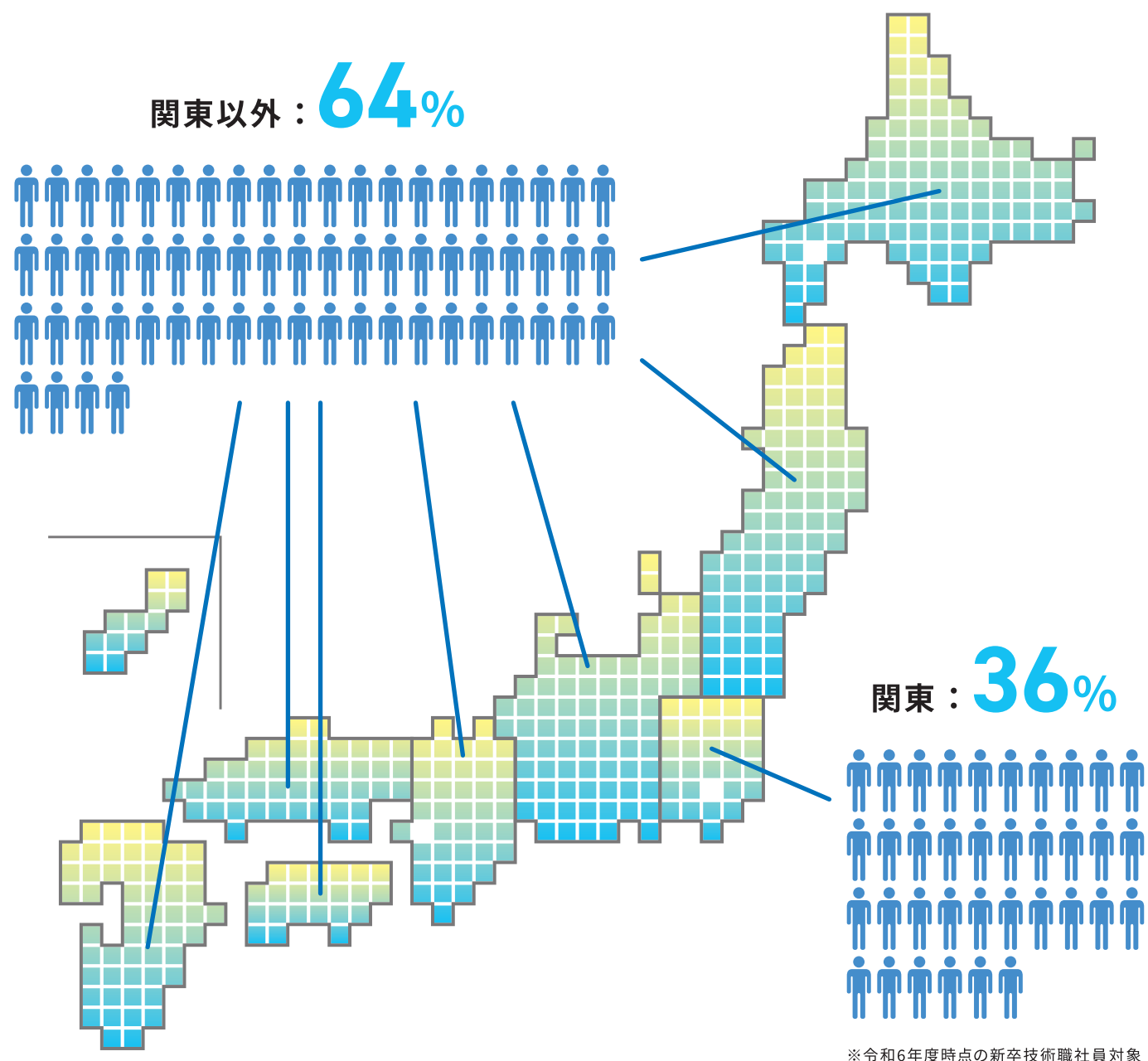
福利厚生サービスへの加入

140万件以上のサービスを提供。
レジャー・グルメから学習まで多彩なメニュー

● 財形貯蓄 ● 厚生融資制度 ● 退職金制度 等

日本全国各地からの入社が増えています。

社員の6割以上が関東以外の出身です。



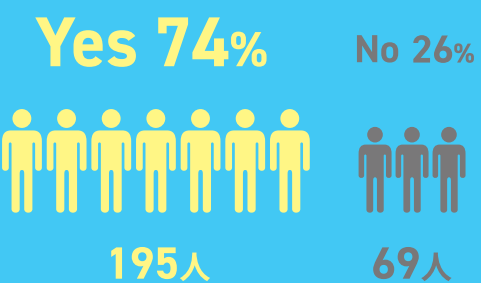
女性の社員数が増えています。

	男性	女性	計
令和6年度	51人	22人	73人
令和5年度	51人	14人	65人
令和4年度	50人	14人	64人

※令和4年～令和6年度の新卒採用社員数

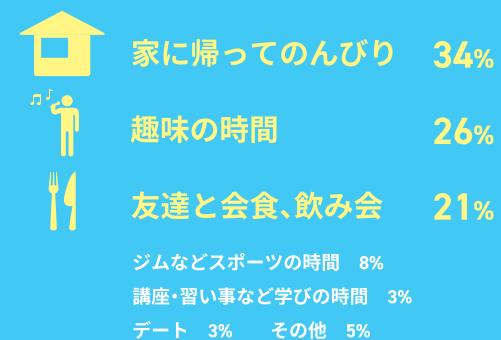
18～27歳
若手社員264人に
聞きました！

いま、ひとり暮らしですか？



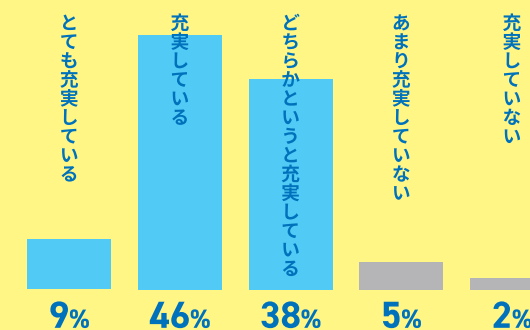
70%以上が現在「ひとり暮らし」を満喫中！
はじめてのひとり暮らしでも、社員住宅(家具付き!)が
完備されているので、安心して社会人生活がスタートできます。

平日のオフタイムで大事にしていることは？



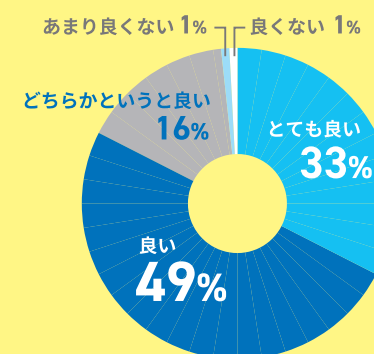
家時間を思いおもいに満喫している若手社員。
時間に追われずのんびりしたり、好きなことをしてリラックスできれば、
次の日の仕事もがんばれますね。

いまの仕事に充実感がありますか？



「とても～」から「どちらかというと充実している」
までをあわせると90%超。多くの若手社員が充実感をもって
日々仕事に取り組んでいる様子がうかがえます。

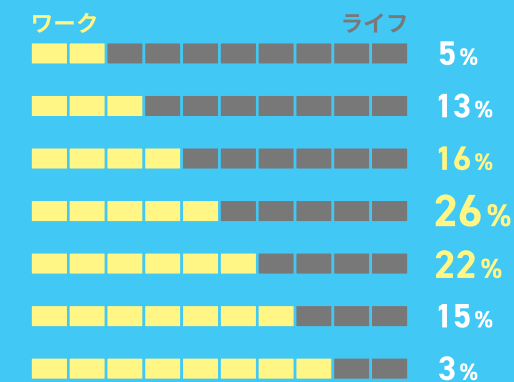
職場の雰囲気はどうか？



職場の雰囲気についても、98%の人が職場の雰囲気に
心地よさを感じているようです。「若い社員も多く、
困ったことがあったときに相談しやすい雰囲気がある」という声も。

※n=264 自社調査(2023年)より

自分の人生のなかで、仕事の占める割合は？



最適な「ライフワークバランス」は、一人一人違うものですが、
現在の仕事の割合は「5割」と答えた人が最多という結果になりました。

東京水道の アピール ポイント

- 日本最大級の水道トータルサービス会社。
- 東京都が出資する企業なので、安定性は抜群。
- 今後20年で水道局からの業務を移転。成長が約束されている。
- 東京都内が勤務地なので、転居をとまなう異動なし。
- 充実した待遇、福利厚生で、ライフワークバランスも良好。

選考の流れ【大学生・高専生】

通常選考

会社説明会・見学会への参加

- 対面・WEBどちらでも行っております。

応募書類の提出

- 募集自体は通年で行っております
(但し、定員になり次第締切)。

筆記選考(一般教養・適性検査=Web実施)

- 応募書類受理後～1週間程度の中で受験

専門試験(土木職のみ/Web実施)

- 受験期間:筆記選考受験後～2週間程度の中で受験
- 土木系学科を履修されている方は専門試験免除

面接(1回)

- 原則対面。遠方者はweb対応可能

内々定

推薦応募

当社への単願を前提とした応募です
※土木職・設備職のみ

【任意】会社説明会・見学会への参加

- 対面・WEBどちらでも行っております。

応募書類の提出

- 募集自体は通年で行っております
(但し、定員になり次第締切)。

筆記選考(一般教養・適性検査=Web実施)

- 応募書類受理後～1週間程度の中で受験

専門試験(土木職のみ/Web実施)

- 受験期間:筆記選考受験後～1週間程度の中で受験
- 土木系学科を履修されている方は専門試験免除

面接(1回)

- 原則対面。遠方者はweb対応可能

内々定

合格結果は
メールにて
通知します

選考過程の短縮により
学業に専念できます!!



応募書類・方法

応募書類

1. エントリーシート(大学生)または履歴書(高専生)
2. 成績証明書
3. 卒業見込み証明書
4. 推薦書(推薦応募の場合)
5. 個人情報の取扱いに関する同意書

マイナビ2026から応募

1. 提出リクエストがマイナビのマイページに届く
2. 「My Career Box」にアクセスし提出

郵送またはメールにて 直接応募

郵 送：〒163-1337 東京都新宿区西新宿6-5-1
新宿アイランドタワー37階
東京水道株式会社
人事部 人事課(採用担当)
メール：saiyou@tokyowater.co.jp
電 話：03-3343-4562

ホームページ



採用情報

